

2023年11月期 決算説明会

2024年 1月22日

NACHI 株式会社 不二越

目次

| | |
|-----------------|---------|
| 2023年度決算の概要について | 2 ~ 7 |
| 2024年度計画の概要について | 8 ~ 16 |
| 補足 | 17 ~ 20 |

2023年度 決算の概要

2

業績の概要について

23年度実績

(単位：億円)

| | 2022年度 (A) | 2023年度 (B) | 増減 (%) (B)-(A) |
|-----------------------------------|-----------------------|-----------------------|-----------------------------|
| 売上高 | 2,580 | 2,654 | (+2.9%) +74 |
| 営業利益 | (6.6%) 170 | (4.5%) 118 | (△30.3%) △52 |
| 経常利益 | (6.6%) 171 | (4.2%) 110 | (△35.5%) △61 |
| 当期純利益 (親会社株主帰属) | 122 | 64 | (△47.1%) △58 |
| 為替レート (USドル) (ユーロ) (中国元) | 129円 136円 19.3円 | 139円 150円 19.7円 | 10円の円安 14円の円安 0.4円の円安 |
| 1株配当 | 110円 | 110円 | — |

3

(単位：億円)

| | 2022年度 (A) | 2023年度 (B) | 増減 (B) - (A) |
|-------------------|---------------|---------------|-----------------|
| ROE | 8.8% | 4.2% | △4.6ポイント |
| 総資産 | 3,574 | 3,703 | +129 |
| 自己資本 (自己資本比率) | (41.7%) 1,489 | (43.9%) 1,627 | +138 |
| 有利子負債 (netD/Eレシオ) | (0.44倍) 998 | (0.47倍) 1,097 | +99 |
| 設備投資 | 203 | 191 | △12 |
| 減価償却費 | 183 | 194 | +11 |
| 人 員 | 7,259人 | 7,204人 | △55人 |

4

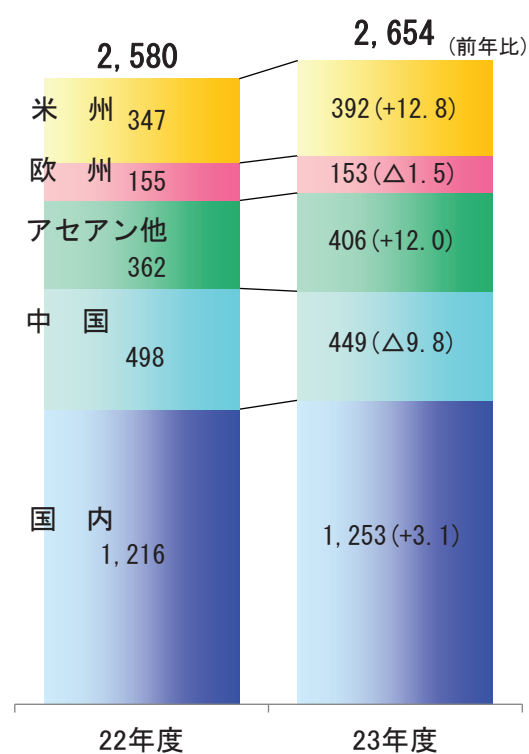
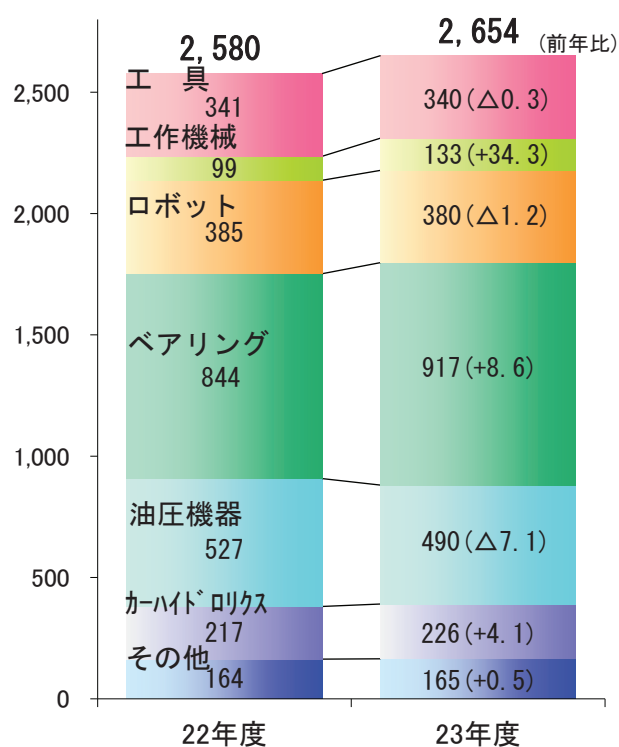
事業別/地域別 売上高

23年度実績

<事業別売上高>

<地域別売上高>

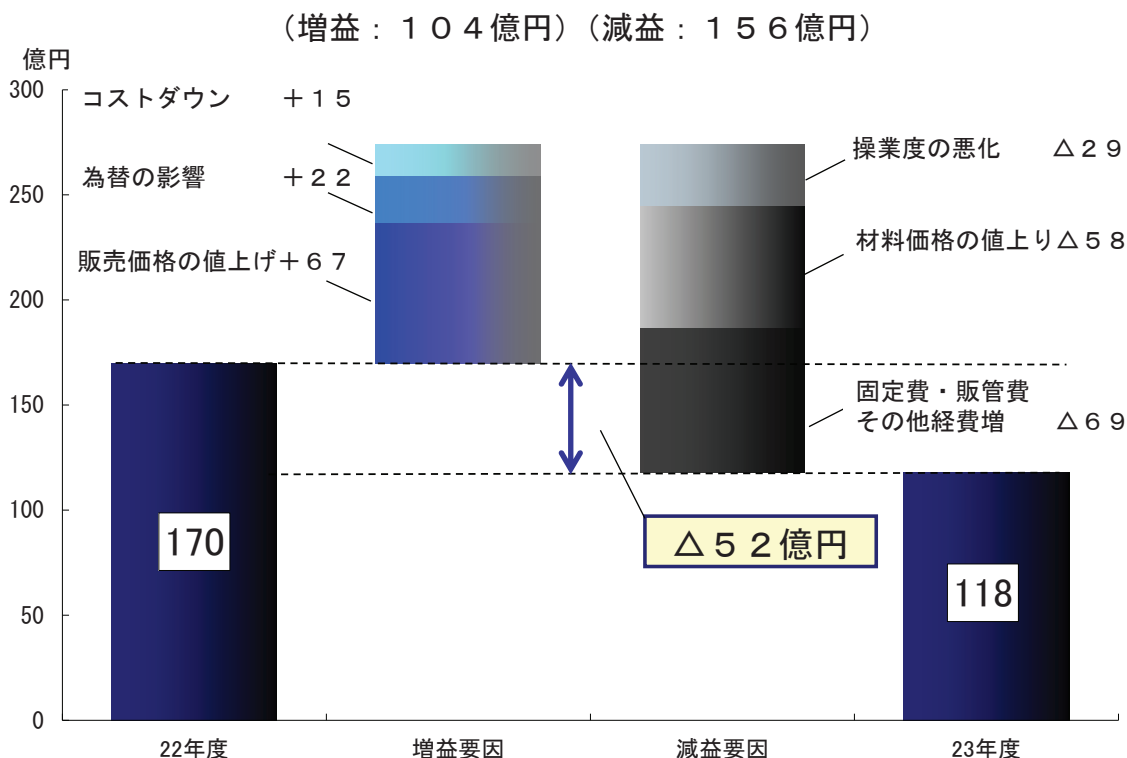
億円



5

営業利益の増減要因

23年度実績



6

事業セグメント別 売上高・営業利益

23年度実績

(単位：億円)

| | | 2022年度 実績 (A) | 2023年度 実績 (B) | 増 (%) | 減 (B)-(A) |
|-------------|------------|------------------|------------------|----------|--------------|
| 機械 工具 | 工 具 | 341 | 340 | (△0.3%) | △1 |
| | 工 作 機 | 99 | 133 | (+34.3%) | +34 |
| | ロ ボ ッ ト | 385 | 380 | (△1.2%) | △5 |
| | 売 上 高 | 826 | 854 | (+3.4%) | +28 |
| | 営 業 利 益 | (9.7%) 79 | (7.5%) 64 | (△19.7%) | △15 |
| 部 品 | ベ ア リ ン グ | 844 | 917 | (+8.6%) | +73 |
| | 油 圧 | 527 | 490 | (△7.1%) | △37 |
| | カーハイト・ロリクス | 217 | 226 | (+4.1%) | +9 |
| | 売 上 高 | 1,590 | 1,635 | (+2.8%) | +45 |
| | 営 業 利 益 | (4.8%) 76 | (2.8%) 45 | (△41.2%) | △31 |
| 他 | 売 上 高 | 164 | 165 | (+0.5%) | +1 |
| | 営 業 利 益 | (8.5%) 13 | (5.9%) 9 | (△30.4%) | △4 |
| 売 上 高 合 計 | | 2,580 | 2,654 | (+2.9%) | +74 |
| 営 業 利 益 合 計 | | (6.6%) 170 | (4.5%) 118 | (△30.3%) | △52 |

7

2024年度 計画の概要

8

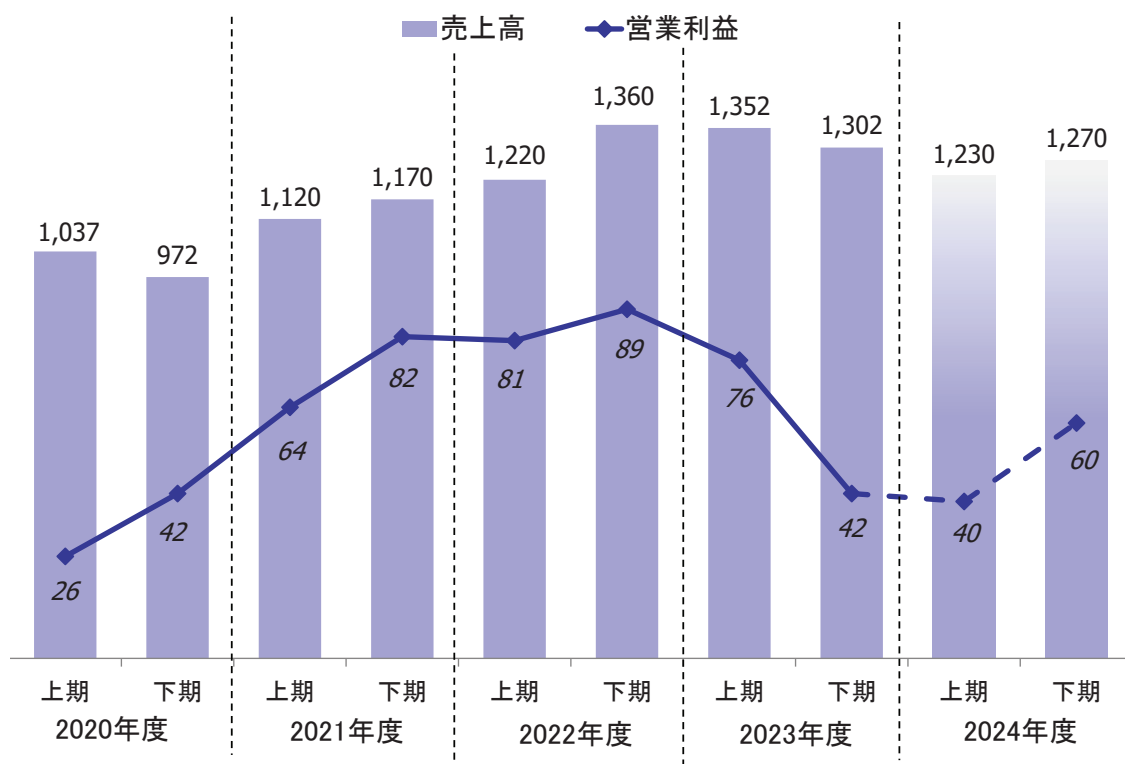
計画の概要について

24年度計画

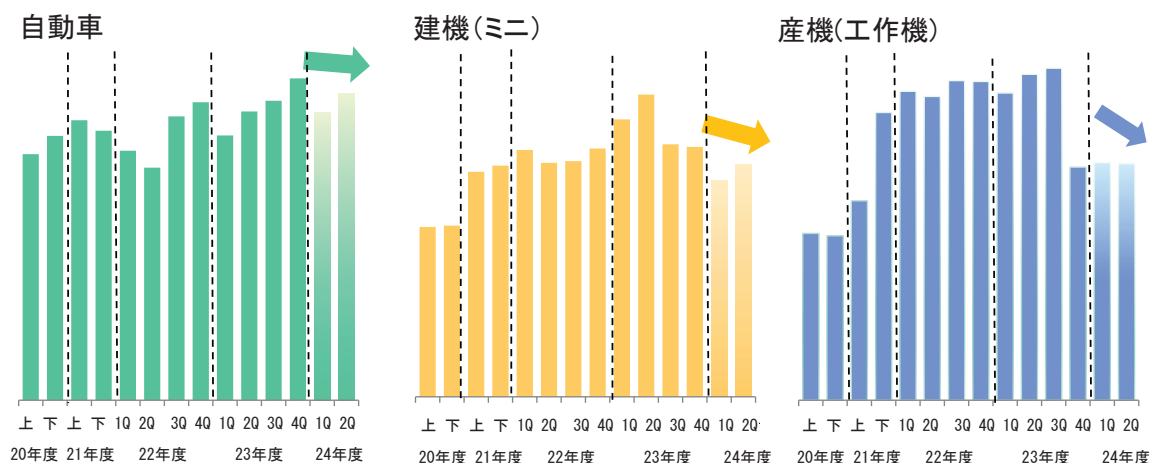
(単位：億円)

| | 2023年度 (A) | 2024年度 (B) | 増減 (%) (B)-(A) |
|-----------------------------------|-----------------------|-----------------------|---------------------------|
| 売上高 | 2,654 | 2,500 | (△5.8%) △154 |
| 営業利益 | (4.5%) 118 | (4.0%) 100 | (△15.8%) △18 |
| 経常利益 | (4.2%) 110 | (3.6%) 90 | (△18.4%) △20 |
| 当期純利益 (親会社株主帰属) | 64 | 60 | (△7.3%) △4 |
| 為替レート (USドル) (ユーロ) (中国元) | 139円 150円 19.7円 | 135円 145円 19.5円 | 4円の円高 5円の円高 0.2円の円高 |
| 1株配当 | 110円 | 100円 | △10円 |

9



<業種別の動向: 主要ユーザーの生産動向>



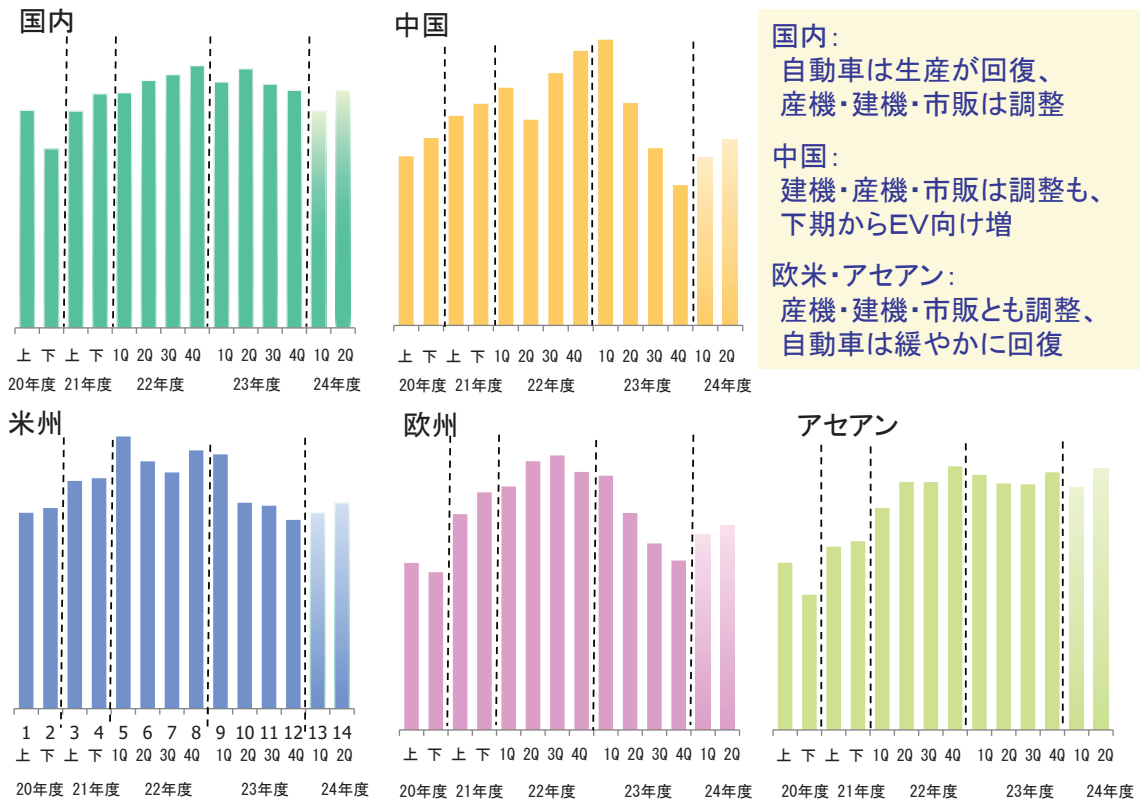
<主な業種の見方>

- 自動車：国内は拡大継続も、海外の市況を注視
- 建機：中国・欧州などで、調整が続く
- 産機：工作機械需要は業種で濃淡あるも、低調に推移

需要の動向②

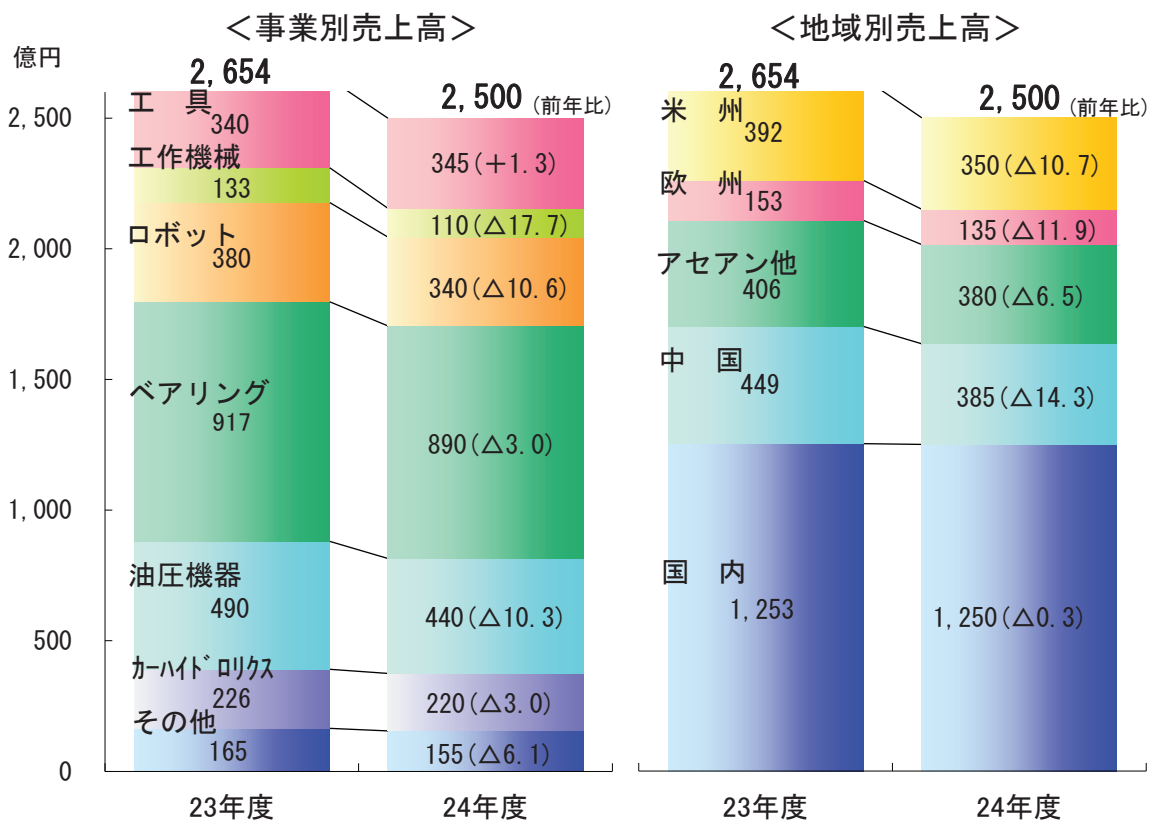
24年度計画

<地域別の動向>



事業別/地域別 売上高

24年度計画



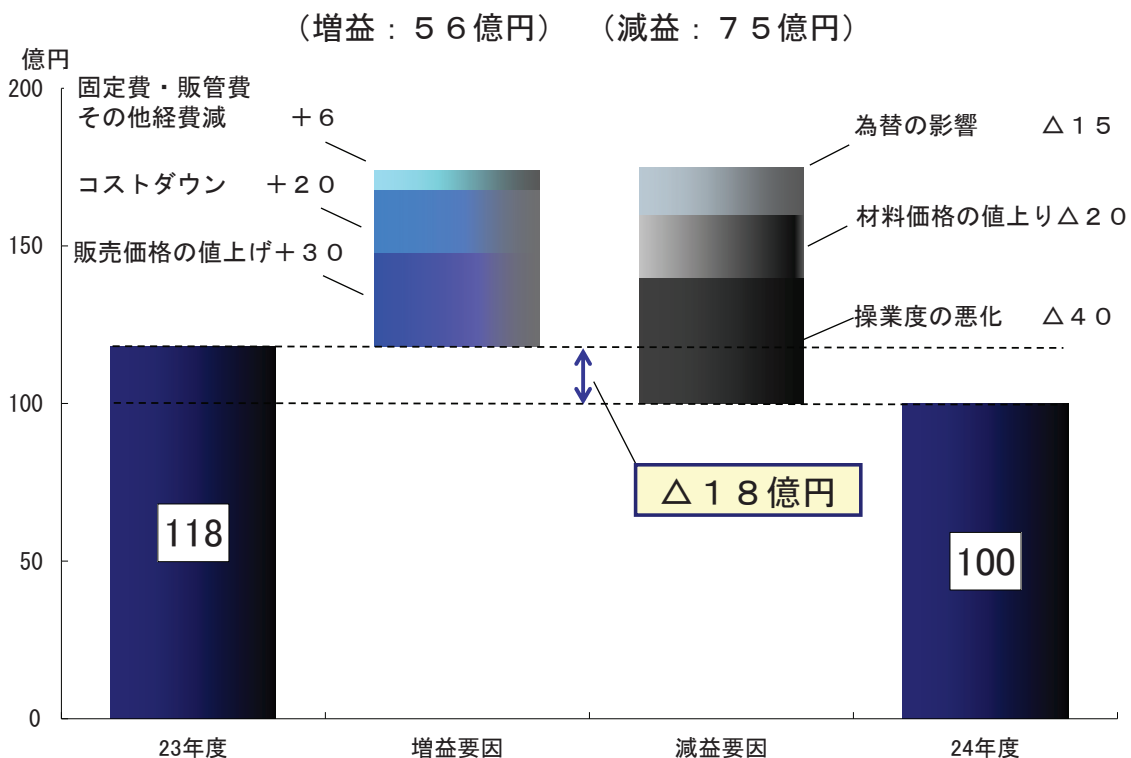
事業セグメント別 売上高・営業利益 24年度計画

(単位：億円)

| | | 2023年度 実績 (A) | 2024年度 計画 (B) | 増 (%) | 減 (B)-(A) |
|-------------|------------|------------------|------------------|----------|--------------|
| 機械 工具 | 工 具 | 340 | 345 | (+1.3%) | +5 |
| | 工 作 機 | 133 | 110 | (△17.7%) | △23 |
| | ロ ボ ッ ト | 380 | 340 | (△10.6%) | △40 |
| | 売 上 高 | 854 | 795 | (△7.0%) | △59 |
| | 営 業 利 益 | (7.5%) 64 | (7.5%) 60 | (△6.3%) | △4 |
| 部 品 | ベアリング | 917 | 890 | (△3.0%) | △27 |
| | 油 圧 | 490 | 440 | (△10.3%) | △50 |
| | カーハイト・ロリクス | 226 | 220 | (△3.0%) | △6 |
| | 売 上 高 | 1,635 | 1,550 | (△5.2%) | △85 |
| | 営 業 利 益 | (2.8%) 45 | (2.3%) 35 | (△22.3%) | △10 |
| 他 | 売 上 高 | 165 | 155 | (△6.1%) | △10 |
| | 営 業 利 益 | (5.9%) 9 | (3.2%) 5 | (△48.6%) | △4 |
| 売 上 高 合 計 | | 2,654 | 2,500 | (△5.8%) | △154 |
| 営 業 利 益 合 計 | | (4.5%) 118 | (4.0%) 100 | (△15.8%) | △18 |

14

営業利益の増減要因 24年度計画



15

(単位：億円)

| | 2023年度 (A) | 2024年度 (B) | 増減 (B) - (A) |
|------------------|---------------|---------------|-----------------|
| ROE | 4.2% | 3.7% | △0.5ポイント |
| 総資産 | 3,703 | 3,650 | △53 |
| 自己資本 (自己資本比率) | (43.9%) 1,627 | (44.9%) 1,640 | +13 |
| 有利子負債 (netD/E比率) | (0.47倍) 1,097 | (0.45倍) 1,070 | △27 |
| 設備投資 | 191 | 190 | △1 |
| 減価償却費 | 194 | 195 | +1 |
| 人 員 | 7,204人 | 7,250人 | +46人 |

16

経営の取り組みについて

17

産機分野の拡販に向けて

経営の取組み

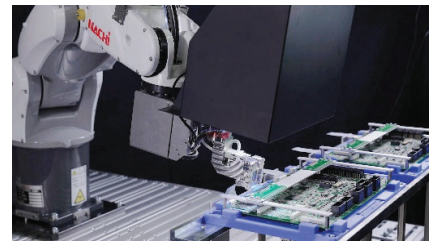
◆電機・電子・EMS向け



小型協働ロボットCMZ



MZ Fシリーズ、CFDq

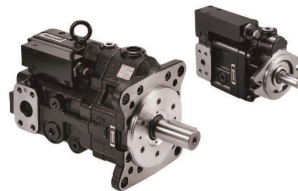


コネクタ挿入アプリケーション

◆一般産業機械向け



バリレスシリーズ(ドリル・タップ・エンドミル)



高圧可変容量形ピストンポンプPZHシリーズ



超小型デジタルコントロールポンプEDX

EV分野の拡販に向けて

経営の取組み

◆アクアREVOドリルバリレス



◆EVの組立・搬送など



大型ロボットSRA

◆小型部品向け複合加工機



スカイピングギヤシェープセンタ (GMSシリーズ)

◆モータ、eアクスル用など



電動ユニット用軸受

◆自動運転関連など



ロックアクチュエータ

○原材料・エネルギー価格上昇に対する売価転嫁を継続

○コストダウン、生産性改善の推進

・VA・VEの取組み強化、生産ラインの自動化、機械化、デジタル化

○生産体制の強化

・主力商品の生産能力拡充



高機能ハイスドリル・タップ



薄肉軸受

精密軸受

・北米で超硬ドリルの生産能力を増強



ナチツールアメリカ



超硬ドリル

・建機向け油圧 国内・中国で生産体制強化



走行モータ
第2工場

20

NACHI

<http://www.nachi-fujikoshi.co.jp/>

本資料には、将来の業績見通し、事業計画等を記載しておりますが、現時点での経済環境や事業方針など一定の前提にもとづいて作成しております。
従いまして、実際の業績は、需要変動や為替変動などの様々な要素により、業績見通しとは異なる結果となりうることをご承知おき下さい。